

# RESULTATS DE L'ENQUETE

REALISEE DU 25 AU 27 MARS 2009

A la fin du mois de Mars dernier, l'association Vernon Train de Vie a organisé une grande enquête pour tenter de connaître les **impacts du cadencement** mis en place sur nos lignes le 14 décembre 2008 et mesurer le taux de satisfaction des clients de la gare de Vernon face aux nouveaux horaires.

2 800 questionnaires ont été distribués en gare (confirmant ainsi que le nombre de voyageurs quotidiens à Vernon est bien plus proche des 3 000 que des 1 500 parfois annoncés par la SNCF !...) et vous avez été près d'un millier à y répondre. Cet **excellent taux de retour** (plus de 35%) permet, selon nous, d'accorder légitimité, crédibilité et représentativité aux résultats de cette enquête. Merci encore pour votre participation et votre implication !

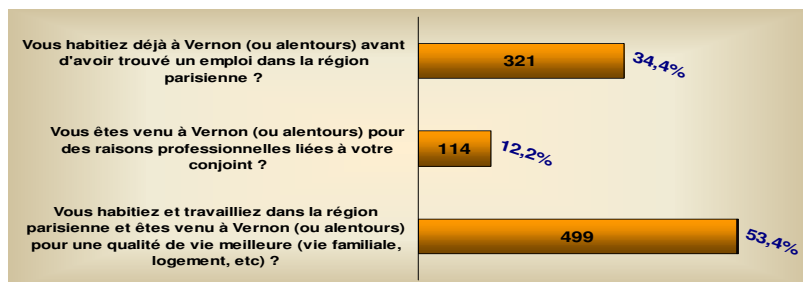
La saisie et l'analyse des questionnaires ont fait l'objet d'un travail long et minutieux, réalisé par les bénévoles de l'association VTV aidés par certains adhérents (que nous remercions au passage). Les résultats, graphiques et commentaires ont été regroupés dans un rapport de près de **60 pages** qu'il nous est malheureusement impossible de distribuer à grande échelle en version imprimée mais que vous pouvez intégralement consulter en ligne et/ou télécharger sur le site de l'association <http://vernon45.blogspot.com>

Ce rapport a été présenté ou adressé aux dirigeants de la SNCF et de la Région Haute Normandie, aux élus locaux et nationaux, aux autres associations d'usagers de la ligne ainsi qu'à la presse.

En voici quelques **extraits** :

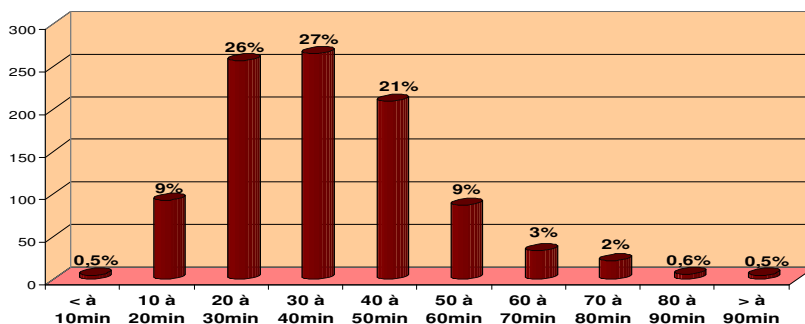
## LA CLIENTELE DE LA GARE DE VERNON :

- **53% habitent et travaillaient en Région parisienne** et sont venus à Vernon et ses alentours à la recherche d'une qualité de vie meilleure. L'offre ferroviaire proposée à Vernon a donc joué un rôle prépondérant dans la décision de déménagement de ces « rurbains »



## Total rajouté matin et soir au trajet en train

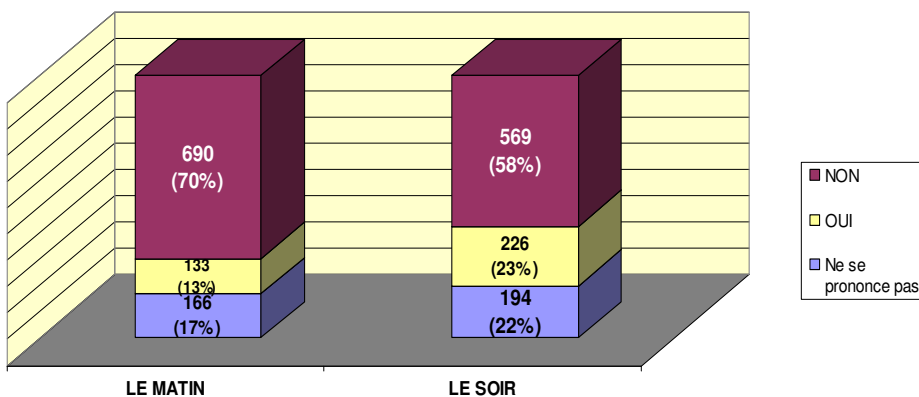
- **35 minutes** : c'est, en moyenne, le temps de trajet périphérique (domicile ↔ gare de Vernon + gare d'arrivée ↔ destination finale) qu'il convient de rajouter **matin et soir** au temps de transport en train (qui a été rallongé, rappelons-le d'environ **10 minutes**). C'est ainsi que les Vernonnais passent désormais, en moyenne, **2h50** par jour dans les transports.



- Compte tenu de la **situation actuelle** du transport ferroviaire à Vernon :
  - **36%** des usagers envisagent de **quitter Vernon** et sa région à court ou moyen terme.
  - **63%** des usagers **ne recommanderaient pas** de venir s'installer à Vernon.
- Cependant, près de **70%** des clients Vernonnais préfèrent continuer à payer un abonnement et bénéficier d'une desserte **de qualité « Grandes Lignes »** : trains directs et rapides, confortables, calmes et non bondés. La grande majorité des voyageurs **ne souhaite pas voir la gare de Vernon assimilée à une gare de banlieue** et est prête, pour cela, à consentir un effort financier. Mais un tarif « Grandes Lignes » pour un service « banlieue » : **NON !**

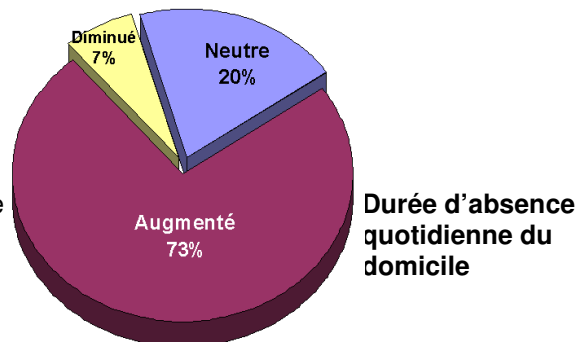
## LES NOUVEAUX HORAIRES :

### Sont-ils mieux adaptés ?



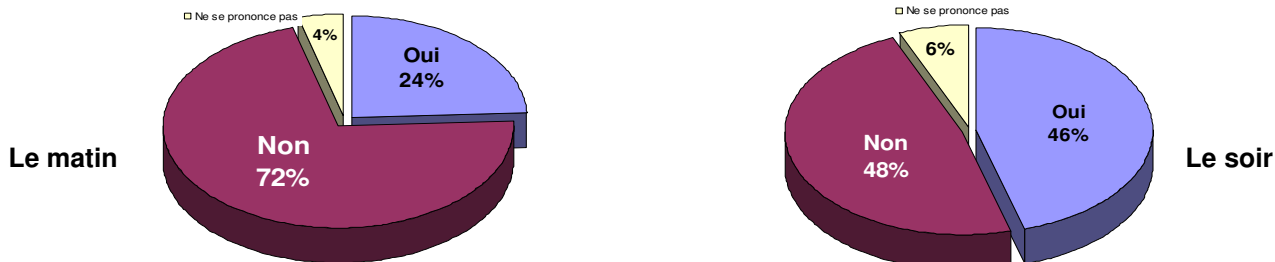
- 70% des personnes interrogées estiment que l'horaire du train qu'elles empruntent désormais le matin est **moins bien adapté** que celui qu'elles utilisaient avant le cadencement. Pour les horaires du soir, les avis sont plus mitigés.

- Pour **73%** des clients Vernonnais, les nouveaux horaires représentent une **augmentation de l'amplitude horaire** d'absence du domicile. **48%** déclarent que leur durée quotidienne d'absence du domicile a augmenté de **plus de 30 minutes**. Loin des « quelques minutes » d'écart annoncées lors de la mise en place du cadencement !



- Les **impacts familiaux et professionnels** des nouveaux horaires sont également nombreux :
  - 63% des personnes interrogées ont constaté une augmentation de leur niveau de fatigue, de stress, d'irritabilité...
  - 37% ont été contraints de réorganiser leur vie privée et familiale
  - 65% estiment que les nouveaux horaires ont eu un impact négatif au niveau professionnel : nécessité d'aménager de nouveaux horaires de travail, remarques de la part de la hiérarchie ou des collègues...

### Etes-vous favorables aux nouveaux horaires ?



- Au final, pour les trajets du matin, ce sont près de **3 usagers sur 4 qui se déclarent mécontents** des nouveaux horaires et de leurs conséquences. Même si pour les trajets du soir la proportion d'insatisfaction est moindre, les clients Vernonnais estiment être **les grands perdants du cadencement** : des horaires moins bien adaptés, des conditions de transport moins favorables (suppression des trains directs le matin) et allongement des temps de parcours sont les 3 principales raisons d'insatisfaction.

Les résultats de cette enquête sont sans appel et mettent nettement en évidence les **lacunes et inadéquations** qui accompagnent la mise en place du cadencement à Vernon. L'écart entre le discours accompagnant le cadencement (15% de trains en plus, meilleure lisibilité des horaires, confort accru...) et la réalité quotidienne des clients Vernonnais est énorme.

Les besoins exprimés par les personnes interrogées rejoignent et confortent **en tous points** les demandes d'aménagements de la grille exprimés depuis de longs mois par VTV auxquelles la SNCF et la Région ne peuvent plus rester sourdes. Le rapport d'enquête est le reflet fidèle de l' **insatisfaction Vernonnaise** et il apparaît évident que des mesures correctives doivent être rapidement prises.

Ce rapport constitue en tous cas pour l'association VTV, et pour les élus qui nous soutiennent, une **base factuelle solide** sur laquelle viendront désormais s'appuyer nos revendications. Car cette enquête ne marque pas la fin de nos actions mais bien **le début** !

**ADHERENTS VTV : l'Assemblée Générale de l'association aura lieu le  
JEUDI 11 JUIN 2009 à 20h30 à la Mairie de Vernon.  
VENEZ NOMBREUX !**