

le mulot

Petite gazette du club informatique **LES MULOTS DE SOISY**

4 domaine de Gerville 91450 Soisy-sur-Seine

Tél : 01 60 75 45 51 — portable 06 81 00 01 52 — adresse email : mulotsdesoisys@wanadoo.fr

N° 4

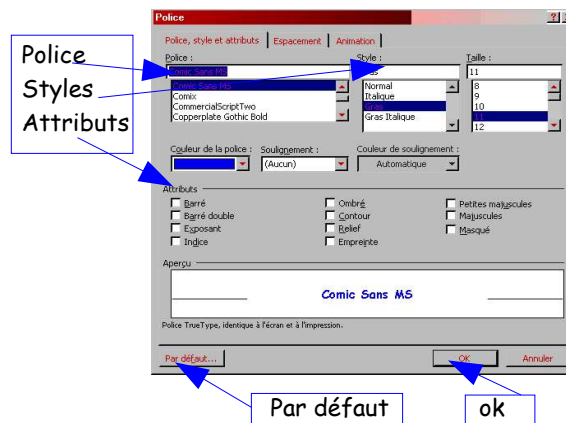
octobre 2005

Vous m'inspirez tous les jours...



TRUCS & ASTUCES WORD

1. Menu, Format, Police
2. Sélectionnez l'onglet **Police, Styles et attributs**
3. Choisissez la police souhaitée Cliquez sur le bouton **Par défaut** (Le message "Cette modification s'appliquera à tous les nouveaux documents basés sur le modèle **NORMAL**" apparaît).
4. Cliquez sur le bouton **OK**, pour valider



Le mot du président

La rentrée 2005 s'est bien déroulée, à ce jour 88 adhésions ont été enregistrées, je souhaite la bienvenue aux 18 nouveaux mulots.

Le club a retrouvé ses activités dans les mêmes créneaux horaires que l'année dernière.

La fidèle équipe des gentils mulots a répondu présent pour continuer à animer nos nombreux ateliers d'initiation et de perfectionnement.

Nous avons profité des vacances pour reconfigurer toutes nos machines afin qu'elles fonctionnent au mieux pour le confort de chacun. Les logiciels aussi ont été optimisés, ainsi Word 2000 est disponible sur les 10 PC et Excel sur 7 d'entre eux.

Nous avons acheté un nouveau PC plus puissant. Il est utilisé pour l'atelier de retouche photo de Bernard avec Photoshop 6, plus complet que Photoshop Elements que nous utilisons l'an dernier. Il est surtout nécessaire pour l'atelier vidéo de Daniel avec Pinnacle Studio plus.

Il me reste à souhaiter que cette année soit enrichissante et conviviale pour tous, et n'oubliez pas de consulter régulièrement notre blog pour avoir les derniers détails du fonctionnement du club.

Jean, le président, Mulot 224

Affichez les majuscules accentuées comme É, Î ou À :

1. Sélectionnez le Menu **Outils, Options**
 2. Sélectionnez l'onglet **Edition**
 3. Cochez la case **Majuscules accentuées en français**
 4. Validez en cliquant sur le bouton **OK**
1. Sélectionnez le texte à transformer en majuscules
 2. Choisissez le Menu **Format, Modifier la casse**.
 3. Cochez **tout en majuscules**

INSERER DU TEXTE

(Bouton T)

Le module de texte propose plusieurs paramètres qui modifient l'apparence du résultat.

Pour des rotations de texte de 90° ou de -90°, il est préférable d'utiliser le menu « Edition / Transformation » si votre système ne gère pas le lissage (Win95 et Win98).

Vous pouvez également créer des effets miroir à l'aide des symétries d'axes horizontal ou vertical disponibles dans ce même menu.

Certaines options, telles que l'effet biseau externe et le flou, offrent un résultat optimal sur les textes de grande taille.

Tant que le texte n'est pas validé (menu « Edition / Valider le texte ») vous pouvez le déplacer à la souris et le modifier (double-clique ou « Edition / Options de texte »).



Biseau externe et Flou

Bouton T / Texte et surtout n'oubliez pas de valider votre texte en double-cliquant dessus

TRUCS ET ASTUCES

Pour supprimer des courriels douteux sans risques

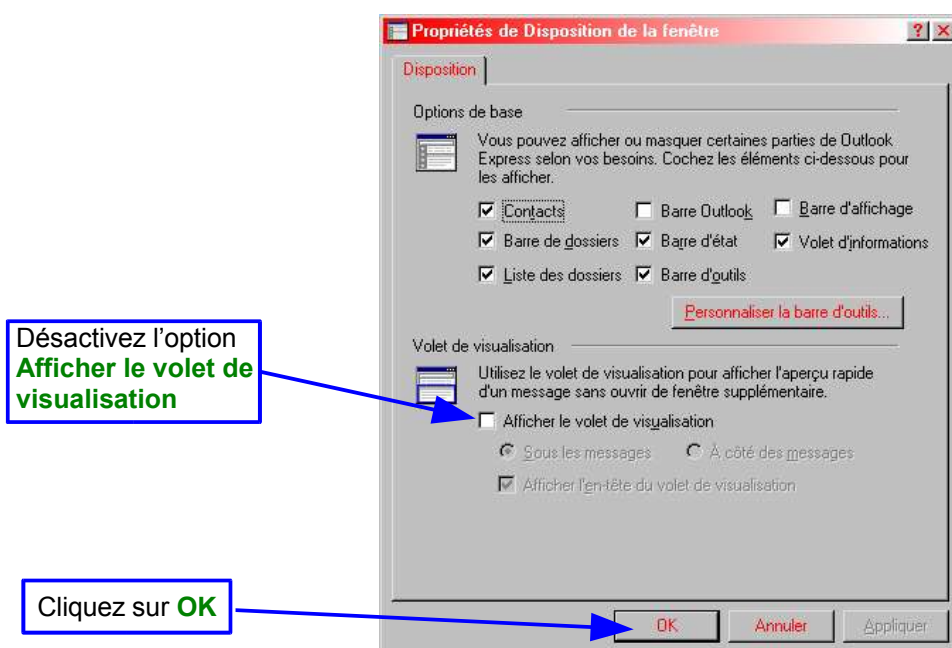
Lancer Outlook Express

Cliquer sur **affichage – disposition**

Désactiver l'option **afficher le volet de visualisation** – OK

Outils – Options – Maintenance

Cocher : **Vider les messages du dossier Éléments supprimés en quittant** - OK



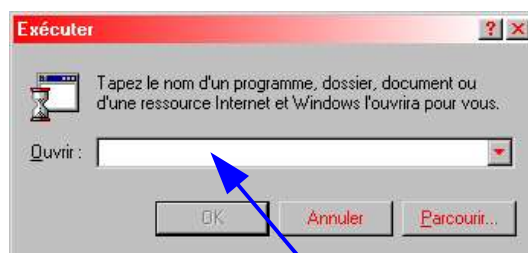
Pour supprimer de votre disque dur les fichiers temporaires

Démarrer, Exécuter, taper la commande:
%temp%

La liste des fichiers temporaires apparaît

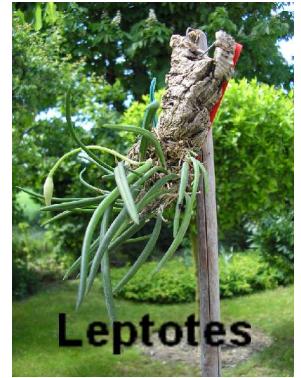
Menu, Edition, sélectionner tout ou **CTRL + A**
Appuyer sur la touche **SUPPR**

Attention, seuls les fichiers en cours d'utilisation ne sont pas supprimés.





CLIN D'OEIL SUR UN HOBBY



LES ORCHIDEES

Le but de cette rubrique n'est pas de vous donner un cours sur les orchidées, la place manquerait, mais de vous donner envie d'en posséder une, plusieurs, ou, comme Dominique Leborgne, un certain nombre.

Nous parlerons, ici, des orchidées exotiques et non pas des espèces rustiques indigènes à l'état naturel en France, dont le prélèvement est interdit sous peine d'amende.

La première chose que nous vous conseillons est d'aller visiter, lors d'une journée maussade d'automne ou d'hiver, les serres des Ets Marcel Lecoufle, 5 rue de Paris, à Boissy-Saint-Léger (94470), à une vingtaine minutes de Soisy par la N6. Vous y passerez une heure ou deux, pour une fascination garantie ; orchidées botaniques ou hybrides ne pourront vous laisser indifférents, et vous en repartirez très certainement avec un spécimen qui sera, peut-être, le premier d'une plus ou moins grande collection.

Nous vous conseillons de faire l'achat, par la même occasion d'un guide des orchidées: certains d'entre vous ont, peut-être, déjà eu une expérience malheureuse avec ce type de plantes. En appliquant certaines règles précises, vous réussirez à conserver et faire reflourir plusieurs années de suite vos plantes préférées: ce guide est nécessaire et vous donnera toutes les indications nécessaires concernant la température, la lumière, l'humidité, l'aération, le mélange de culture, l'arrosage, le rempotage, l'engrais...pour ne plus connaître l'échec et être rebuté par la culture des orchidées.

Dominique et son mari possèdent un grand nombre d'orchidées, dites froides ou chaudes, terrestres ou épiphytes, acidophiles ou non... Elles sont conservées l'hiver dans une pièce à 18 degrés en moyenne, bien aérée, lumineuse, légèrement humide (danger : une température sèche à 24/25 degrés) ; ils utilisent de l'eau du robinet (pas trop calcaire), reposée de la veille pour éliminer le chlore, n'oublient pas un engrais spécifique. L'été, toutes les orchidées (froides et même chaudes) partent en vacances dans le jardin (mi-mai à début octobre), dans un endroit abrité, sous une frondaison (pas d'ensoleillement direct trop fort, pas de courant d'air).

LA PREUVE, ces photos vous permettent d'espérer réussir à votre tour dans la culture des orchidées en simples amateurs. Certains diront que ces plantes sont encore chères, c'est vrai, mais vous pouvez en trouver à moindre prix dans les grandes jardinerie : attention toutefois de bien vérifier que les orchidées n'ont pas traîné trop longtemps dans les présentoirs : les jardinerie ne peuvent malheureusement respecter les règles élémentaires et nécessaires à leur bien-être (arrosages trop fréquents, courants d'air...) ; n'achetez que si vous pensez que ces orchidées viennent d'être livrées récemment et sont en début de floraison.



Dominique et Jean-Luc LEBORGNE

